



STANDARDY OCHRONY MAŁOLETNIICH

W OBIEKTACH SPÓŁKI POLSKIE TATRY S.A.

Preambuła

Mając na uwadze obowiązek prawny wynikający z zapisów ustawy z dnia 13 maja 2016r. o przeciwdziałaniu zagrożeniom przestępczością na tle seksualnym i ochronie małoletnich oraz treść wytycznych Organizacji Narodów Zjednoczonych w zakresie biznesu i praw człowieka, uznając istotną rolę biznesu w zapewnieniu poszanowania praw dzieci, **Obiekty PT S.A.** przyjmują do stosowania Standardy Ochrony Małoletnich (również „SOM”, „Standardy”). Niniejszy dokument stanowi zbiór zasad i procedur stosowanych, w przypadku podejrzenia, że dziecku, które przebywa w **Obiekty PT S.A.** dzieje się krzywda oraz zapobiegania takim zagrożeniom, z uwzględnieniem sytuacji dzieci niepełnosprawnych oraz dzieci ze specjalnymi potrzebami edukacyjnymi.

Standardy Ochrony Małoletnich w **Obiekty PT S.A.** są realizowane w oparciu o niżej wymienione zasady:

1. **Obiekty PT S.A.** prowadzi swoją działalność operacyjną z poszanowaniem praw dzieci jako osób szczególnie wrażliwych na krzywdzenie.
2. **Obiekty PT S.A.** uznaje swoją rolę w prowadzeniu biznesu społecznie odpowiedzialnego i promowaniu pożądaných postaw społecznych.
3. **Obiekty PT S.A.** w szczególności podkreśla istotność prawnego i społecznego obowiązku zawiadomiania organów ścigania o każdym przypadku podejrzenia popełnienia przestępstwa na szkodę dzieci i zobowiązuje się szkolić swoich pracowników w tym zakresie.

Słowniczek:

Na potrzeby tego dokumentu zostało doprecyzowane znaczenie poniższych pojęć:

1. **Obiekty turystyczne** - **Obiekty PT S.A.**, w tym Antałówka Termy & Med, Zespół Pensjonatów Dolina Białego, Hotel Tatry, Zajazd Górski Kuźnice, w których świadczone są usługi hotelarskie określone w ustawie z dnia 29 sierpnia 1997 r. o usługach hotelarskich oraz usługach pilotów wycieczek i przewodników turystycznych.
2. **Obiekt sportowo-rekreacyjny** - **Obiekt PT S.A.**, w tym Termy Zakopiańskie, w którym świadczone są usługi zgodnie z obowiązującymi przepisami prawa w szczególności z:
 - a) rozporządzeniem Ministra Spraw Wewnętrznych z dnia 21 czerwca 2012 r. w sprawie szkoleń w ratownictwie wodnym (Dz. U. z 2012 r., poz. 747);

- b) ustawą z dnia 18 sierpnia 2011 r. o bezpieczeństwie osób przebywających na obszarach wodnych (t.j. Dz.U. z 2023 r., poz. 714);
 - c) rozporządzeniem Ministra Spraw Wewnętrznych z dnia 23 stycznia 2012 r. w sprawie minimalnych wymagań dotyczących liczby ratowników wodnych pewniających stałą kontrolę wyznaczonego obszaru wodnego (t.j. Dz.U. z 2022 r., poz. 1981);
 - d) ustawą o Państwowym Ratownictwie Medycznym z dnia 8 września 2006 r. (t.j. Dz.U. z 2022 r., poz. 1720 ze zm.);
 - e) ustawą o bezpieczeństwie imprez masowych z dnia 20 marca 2009 r. (t.j. Dz.U. z 2023 r., poz. 616);
 - f) rozporządzeniem z dnia 26 września 1997 r. Ministra Pracy i Polityki Socjalnej w sprawie ogólnych przepisów bezpieczeństwa i higieny pracy (t.j. Dz.U. z 2003 r. Nr 169, poz. 1650 ze zm.);
 - g) rozporządzeniem Ministra Spraw Wewnętrznych z dnia 19 marca 2012 r. w sprawie sposobu oznakowania i zabezpieczenia obszarów wodnych oraz wzorów znaków zakazu, nakazu oraz znaków informacyjnych i flag (t.j. Dz. U. z 2022 r., poz. 1979);
 - h) rozporządzeniem Ministra Spraw Wewnętrznych z dnia 27 lutego 2012 r. w sprawie wymagań dotyczących wyposażenia wyznaczonych obszarów wodnych w sprzęt ratunkowy i pomocniczy, urządzenia sygnalizacyjne i ostrzegawcze oraz sprzęt medyczny, leki i artykuły sanitarne (t.j. Dz.U. z 2022 r., poz. 1607);
4. **Jednostka zdrowotna - Obiekt PT S.A. w tym Centrum Rehabilitacji i Zdrowia**, w której świadczone są usługi na podstawie obowiązujących przepisów prawa:
- a) ustawy z dnia 15 kwietnia 2011 r. o działalności leczniczej,
 - b) ustawy z dnia 25 września 2015 r. o zawodzie fizjoterapeuty,
 - c) ustawy z dnia 8 czerwca 2001 r. o zawodzie psychologa i samorządzie zawodowym psychologów,
 - d) ustawy z dnia 6 listopada 2008 r. o prawach pacjenta i Rzeczniku Praw Pacjenta.
5. **Obiekty Przedsiębiorcy** – wszystkie Obiekty PT S.A. powyżej oraz Biura Zarządu w tym Dział Kadr i Organizacji, Dział Finansowo-Księgowy, Dział Obsługi Technicznej, Inwestycji i Zaopatrzenia oraz Dział Marketingu i Sprzedaży Usług.
6. **Dziecko/małoletni** - na potrzeby niniejszych standardów przyjmuje się, że dzieckiem, jest każda osoba, która nie ukończyła 18 r. ż.
7. **Opiekun dziecka** - przedstawiciel ustawowy dziecka: rodzic albo opiekun; rodzic zastępczy; opiekun tymczasowy (czyli osoba upoważniona do reprezentowania małoletniego obywatela Ukrainy, który przebywa na terytorium Rzeczypospolitej Polskiej bez opieki osób dorosłych).
8. **Obca osoba dorosła** - każda osoba powyżej 18 r. ż., która nie jest dla dziecka jego



rodzicem lub opiekunem prawnym.

9. **Krzywdzenie dziecka** - należy rozumieć jako zachowanie, które może stanowić popełnienie czynu zabronionego na szkodę dziecka przez jakąkolwiek osobę, w tym pracownika podmiotu, lub zagrożenie dobra dziecka, w tym jego zaniedbywanie; każde zamierzone lub niezamierzone działanie/zaniechanie jednostki, instytucji lub społeczeństwa jako całości i każdy rezultat takiego działania lub bezczynności, które naruszają prawa, swobody i dobra osobiste dzieci i/lub zakłócają ich optymalny rozwój.

10. **Formy przemocy wobec dziecka:**

- **Przemoc fizyczna** wobec dziecka to przemoc, w wyniku której dziecko doznaje faktycznej fizycznej krzywdy lub jest nią potencjalnie zagrożone. Krzywda ta następuje w wyniku działania bądź zaniechania działania ze strony rodzica lub innej osoby odpowiedzialnej za dziecko, lub której dziecko ufa, bądź która ma nad nim władzę. Przemoc fizyczna wobec dziecka może być czynnością powtarzalną lub jednorazową.
- **Przemoc psychiczna** wobec dziecka to przewlekła, niefizyczna, szkodliwa interakcja pomiędzy dzieckiem a opiekunem, obejmująca zarówno działania, jak i zaniechania. Zaliczamy do niej m.in.: niedostępność emocjonalną, zaniedbywanie emocjonalne, relację z dzieckiem opartą na wrogości, obwinianiu, oczernianiu, odrzucaniu, nieodpowiednie rozwojowo lub niekonsekwentne interakcje z dzieckiem, niedostrzeganie lub nieuznawanie indywidualności dziecka i granic psychicznych pomiędzy rodzicem a dzieckiem.
- **Wykorzystywanie seksualne dziecka** to włączanie dziecka w aktywność seksualną, której nie jest ono w stanie w pełni zrozumieć i udzielić na nią świadomej zgody i/lub na którą nie jest dojrzałe rozwojowo i nie może zgodzić się w ważny prawnie sposób i/lub która jest niezgodna z normami prawnymi lub obyczajowymi danego społeczeństwa. Z wykorzystaniem seksualnym mamy do czynienia, gdy taka aktywność wystąpi między dzieckiem a dorosłym lub dzieckiem a innym dzieckiem, jeśli te osoby ze względu na wiek bądź stopień rozwoju pozostają w relacji opieki, zależności, władzy. Wykorzystanie seksualne może przyjąć również formę **wyzyskiwania seksualnego**, czyli jakiegokolwiek faktycznego lub usiłowanego nadużycia pozycji podatności na zagrożenia, przewagi sił, lub zaufania, w celach seksualnych, w tym, ale nie wyłącznie, czerpanie zysków finansowych, społecznych lub politycznych z seksualnego wykorzystywania innej osoby. Szczególne zagrożenie wyzyskiwaniem seksualnym zachodzi w czasie kryzysów humanitarnych.
- **Zaniedbywanie dziecka** to chroniczne lub incydentalne niezaspokajanie jego podstawowych potrzeb fizycznych i psychicznych i/lub nierespektowanie jego podstawowych praw, powodujące zaburzenia jego zdrowia i/lub trudności w rozwoju. Do zaniedbywania dochodzi w relacji dziecka z osobą, która jest zobowiązana do opieki, wychowania, troski i ochrony dziecka.

11. **Przestępstwo na szkodę dziecka** – wszystkie przestępstwa, jakie mogą być popełnione przeciwko osobom dorosłym, a dodatkowo przestępstwa, które mogą być popełnione wyłącznie przeciwko dzieciom (np. Wykorzystywanie seksualne z art. 200 kodeksu karnego). Z uwagi na specyfikę obiektów zakwaterowania, w których łatwo można uzyskać możliwość odosobnienia, przestępstwami, do których najczęściej może dojść na ich terenie będą przestępstwa przeciwko wolności seksualnej i obyczajności, w szczególności zgwałcenie (art. 197 kk), seksualne wykorzystanie niepełnoletniości i bezradności (art. 198 kk), seksualne wykorzystanie zależności lub krytycznego położenia (art. 199 kk), seksualne wykorzystanie osoby poniżej 15 r.ż. (art. 200 kk), grooming (uwiedzenie małoletniego za pomocą środków porozumiewania się na odległość- art. 200a kk).
12. **Inne formy krzywdzenia dziecka** niż popełnienie przestępstwa na jego szkodę wszystkie formy przemocy stosowane wobec dziecka, które nie spełniają znamion przestępstwa ściganego z oskarżenia publicznego (np. krzyk, poniżanie, szarpanie, wyzywanie, zaniedbywanie potrzeb, itp.).
13. **Pracownik Obiektu PT S.A.** to osoba zatrudniona na umowę o pracę lub świadcząca pracę na podstawie zblizonej umowy (np. zlecenie, B2B, umowa o dzieło), a także stażysta, praktykant, wolontariusz itp., mający bezpośredni kontakt z dzieckiem, wykonująca pracę na jednym z Obiektów PT S.A. należący do Przedsiębiorcy.
14. **Inny Pracownik** to osoba zatrudniona na umowę o pracę lub świadcząca pracę na podstawie zblizonej umowy (np. zlecenie, B2B, umowa o dzieło), a także stażysta, praktykant, wolontariusz itp., mający pośredni kontakt z dzieckiem, wykonująca pracę na innym Obiekcie PT S.A. na jego rzecz.
15. **Pracownikiem zatrudnionym do pracy z dziećmi** jest każda osoba wykonująca zadania bądź delegowana do wykonywania zadań związanych z wychowaniem, edukacją, wypoczynkiem, leczeniem, świadczeniem porad psychologicznych, rozwojem duchowym, uprawianiem sportu lub realizacją innych zainteresowań przez małoletnich, lub z opieką nad nimi.
16. **Kierownictwo Obiektów PT S.A.** to osoba zatrudniona na umowę o pracę lub świadcząca pracę na podstawie zblizonej umowy (np. zlecenie, B2B, umowa o dzieło), zarządzająca danym Obiektem lub siecią Obiektów PT S.A. mające pośredni i bezpośredni kontakt z dzieckiem na terenie jednego z Obiektów PT S.A., pracujący na rzecz Przedsiębiorcy.
17. **Przedsiębiorca** - Spółka POLSKIE TATRY S.A., odpowiedzialna za właściwe funkcjonowanie wszystkich **Obiektów PT S.A.** pod względem formalnym.



Zasady bezpiecznych relacji pomiędzy Pracownikami (personelem) PT S.A., a dzieckiem/małolatnim

1. Do stosowania poniższych zasad zobowiązani są wszyscy pracownicy Obiektów PT S.A., inni pracownicy jak i osoby dorosłe, które mają kontakt z dziećmi na terenie obiektów, jeśli kontakt ten odbywa się za zgodą danego obiektu.
2. Naczelną zasadą wszystkich działań podejmowanych przez pracowników mających kontakt z dziećmi znajdującymi się na terenie **Obiektu PT S.A.** jest traktowanie dziecka z szacunkiem i uwzględnianie jego godności i potrzeb.
3. Niedopuszczalne jest stosowanie przez pracowników i inne osoby dorosłe wobec dziecka przemocy w jakiegokolwiek formie.

A. Zasady bezpiecznych relacji pomiędzy małolatnim a personelem

- W komunikacji z dzieckiem **zachowuj** cierpliwość i szacunek.
- **Słuchaj** uważnie dziecka i udzielaj mu odpowiedzi adekwatnych do jego wieku i danej sytuacji. Komunikując się z dzieckiem staraj się, by twoja twarz była na poziomie twarzy dziecka.
- **Zapewnij** dziecko, że jeśli czuje się niekomfortowo z jakąś sytuacją, może o tym powiedzieć tobie lub innej wskazanej osobie i uzyskać pomoc.
- **Poinformuj** dziecko, gdzie w obiekcie znajdują się SOM w wersji dla niego zrozumiałej. Zapewnij, że jeśli będzie miało pytania, może się zgłosić do ciebie lub innej wyznaczonej osoby.
- **Przestrzegaj** równego traktowania dzieci bez względu na ich płeć, orientację seksualną, sprawność/niepełnosprawność, status społeczny, etniczny, kulturowy, religijny i światopogląd.
- **Zadbaj o** bezpieczną przestrzeń. Jeśli w obszarze, w którym pracujesz przebywają dzieci, upewnij się, że sprzęt i wyposażenie są używane w sposób zgodny z przeznaczeniem, a otoczenie jest bezpieczne (zwróć uwagę na zabezpieczenia okien i schodów, ograniczony dostęp do ruchliwych dróg, otwartej wody itd.).
- Jeśli widzisz dziecko/dzieci pozostawione bez opieki, a sytuacja może wskazywać na zagrożenie bezpieczeństwa dziecka, **podejmij działania**, aby odnaleźć rodzica/opiekuna.

B. Zachowania i praktyki niedopuszczalne ze strony pracowników w stosunku do dzieci w Obiektach Przedsiębiorcy.

- Nie wolno ci krzyżać, zawstyżać, upokarzać, lekceważyć i obrażać dziecka.
- Nie wolno ci bić, szturchać, popychać ani w jakikolwiek sposób naruszać integralności fizycznej dziecka, chyba, że występuje zagrożenie zdrowia lub życia dziecka.
- Nie wolno ci nawiązywać z dzieckiem jakichkolwiek relacji romantycznych lub seksualnych ani składać mu nieodpowiednich propozycji. Obejmuje to także seksualnie komentarze, żarty, gesty oraz udostępnianie dzieciom treści erotycznych i pornograficznych bez względu na ich formę.
- Nie wolno ci utrzymywać wizerunku dziecka w celach prywatnych ani służbowych (nagrywanie, fotografowanie) bez zgody rodziców/opiekunów dziecka i zgody samego dziecka. Dotyczy to także umożliwienia osobom trzecim utrwalenia wizerunków dzieci. Wyjątkiem jest sytuacja, kiedy wizerunek dziecka stanowi jedynie szczegół całości, takiej jak zgromadzenie, krajobraz, publiczna impreza, wtedy zgoda rodzica/opiekuna dziecka nie jest wymagana.
- Nie wolno ci nawiązywać kontaktu z dzieckiem poprzez prywatne kanały komunikacji (prywatny telefon, e-mail, komunikatory, profile w mediach społecznościowych) ani spotykać się z dzieckiem poza miejscem pracy.
- Nie wolno ci proponować dziecku alkoholu, wyrobów tytoniowych ani nielegalnych substancji.
- Nigdy nie dotykaj dziecka, jeśli ono tego nie chce ani w sposób, który może być uznany za nieprzyzwoity lub niestosowny.

Jeśli będziesz świadkiem jakiegokolwiek z wyżej opisanych zachowań i/lub sytuacji ze strony innych dorosłych lub dzieci, zawsze poinformuj o tym osobę odpowiedzialną w obiekcie przedsiębiorcy, czyli Kierownictwo Obiektów PT S.A. oraz Koordynatora, który jest odpowiedzialny za wdrażanie i monitorowanie SOM lub bezpośredniego przełożonego.

ROZDZIAŁ I A. PROCEDURA IDENTYFIKACJI DZIECKA PODCZAS REJESTRACJI W RECEPCJI OBIEKTÓW TURYSTYCZNYCH PT S.A.

1. Jedną z form skutecznego zapobiegania krzywdzeniu dzieci jest ustalenie tożsamości dziecka przebywającego w **Obiekty turystyczne** i jego relacji w stosunku do osoby dorosłej, z którą przebywa w obiekcie.



2. Pracownik recepcji podejmuje wszelkie możliwe kroki zmierzające do przeprowadzenia identyfikacji dziecka i jego relacji z osobą dorosłą, która towarzyszy dziecku.
3. Aby dokonać identyfikacji dziecka i jego relacji w stosunku do osoby, z którą przebywa w obiekcie, należy:
 - a. poprosić o dokument tożsamości dziecka lub inny dokument potwierdzający, że osoba dorosła ma prawo do sprawowania opieki nad dzieckiem (**dowód osobisty, legitymacja szkolna, aplikacja MObywatel, Internetowe Konto Pacjenta, orzeczenie sądu**). W przypadku braku dokumentu tożsamości lub odmowy jego okazania należy poprosić o podanie danych dziecka (imię, nazwisko, adres).
 - b. W przypadku braku dokumentów wskazujących na pokrewieństwo dziecka i osoby dorosłej lub odmowy ich okazania należy zapytać **o tę relację osobę dorosłą oraz dziecko**.
 - c. Jeżeli osoba dorosła nie jest rodzicem lub opiekunem prawnym dziecka, powinna zostać poproszona o okazanie dokumentu np. **zgody notarialnej rodzica na podróżowanie danej osoby z dzieckiem** lub **zgody podpisanej przez rodzica dziecka**, która została **przesłana wcześniej przy potwierdzeniu rezerwacji w przypadku pobytu z dzieckiem**. [Patrz Załącznik nr 4a i/lub Załącznik nr 4b](#)
Uwaga ! Jeżeli osoba dorosła nie posiada żadnego z ww. dokumentów, zostanie **poproszona** o wypełnienie stosownego oświadczenia.
4. W przypadku gdy pracownik Recepcji Obiektu Turystycznego PT S.A. nie może zameldować gości na terenie obiektu, a zwłaszcza gdy spotka się z odmową okazania dokumentu tożsamości lub dziecko nie posiada takiego dokumentu, a także odmawia złożenia pisemnego oświadczenia, wówczas pracownik ten poinformuje niezwłocznie przełożonego i/lub Kierownictwo obiektów PT S.A.

PROCES WDROŻENIA PROCEDURY USTALENIA TOŻSAMOŚCI DZIECKA I OSOBY DOROSŁEJ

- w przypadku procesu meldowania osoby dorosłej z dzieckiem należy poprosić o dokumenty tożsamości (patrz punkt 3) i ustalić stopień pokrewieństwa pomiędzy dzieckiem a osobą dorosłą,
- w przypadku:

1. Podróżowania rodzic/opiekun prawny + dziecko swoje, przysposobione

- wszyscy posiadają dokumenty tożsamości, standardowa procedura meldowania, czyli wszystkie osoby wraz z dzieckiem winne być zameldowane w systemie hotelowym,
- nikt lub wybiórczo posiadają dokumenty tożsamości, wówczas należy wypełnić w obecności pracownika recepcji stosowne oświadczenie.



2. Podróżowania osoba dorosła + dziecko nieswoje, przysposobione (ciocia, wujek, babcia, dziadek lub inna osoba dorosła nie będąca członkiem rodziny.

- prosimy o okazanie **Załącznika nr 4a**, który został przesłany przy potwierdzeniu rezerwacji,
- prosimy o okazanie dokumentów tożsamości, aby zweryfikować poprawność danych z **Załącznika nr 4a** i uruchomić standardową procedurę meldowania, czyli wszystkie osoby wraz z dzieckiem winne być zameldowane w systemie hotelowym,
- w przypadku braku **Załącznika nr 4a** oraz braku posiadania dokumentów tożsamości, wówczas należy wypełnić stosowne oświadczenie i na jego podstawie uruchomić standardową procedurę meldowania, czyli wszystkie osoby wraz z dzieckiem winne być zameldowane w systemie hotelowym.

W przypadku samodzielnego pobytu nieletniego (dotyczy dzieci pomiędzy 16. a 18. r. ż) w Obiektach PT S.A. osoby te, zostaną poproszone o okazanie zgody **podpisanej przez rodzica dziecka/ przedstawiciela ustawowego**, która została **przesłana wcześniej przy potwierdzeniu rezerwacji w przypadku powyższego pobytu** [Patrz Załącznik nr 4b](#)

ROZDZIAŁ I B. PROCEDURA IDENTYFIKACJI DZIECKA PODCZAS POBYTU W JEDNOSTCE ZDROWOTNEJ

1. W przypadku Jednostki Zdrowotnej, która jest ściśle powiązana z pobytem zdrowotnym dziecka w **Obiekcie Turystycznym PT S.A.**, czyli Pakiety Zdrowie oraz Turnusy Rehabilitacyjne, dodatkowa weryfikacja dziecka nie jest konieczna, ponieważ została ona już przeprowadzona w Recepcji Obiektów PT S.A. (patrz rozdział I A),
2. Wyjątek stanowi sytuacja informowania drogą e-mailową i/lub telefoniczną przez pracownika Jednostki Zdrowotnej o konieczności weryfikacji tożsamości dziecka w wysłanym potwierdzeniu rezerwacji do gościa/pacjenta, [Patrz Załącznik nr 4a i/lub Załącznik nr 4b](#)

ROZDZIAŁ I C. PROCEDURA IDENTYFIKACJI DZIECKA W OBIEKCIE SPORTOWO-REKREACYJNYM PT S.A.

1. W przypadku obiektu sportowo-rekreacyjnego należy rozróżnić, czy dana osoba dorosła przebywająca z dzieckiem na ww obiekcie jest gościem, klientem, pacjentem jednego z Obiektów Turystycznych PT S.A., wówczas dodatkowa weryfikacja dziecka nie jest

konieczna, ponieważ została ona już przeprowadzona w Recepcji Obiektów PT S.A. – dotyczy pobytów turystycznych (patrz rozdział I A).

2. W przypadku gdy dana osoba dorosła przebywająca z dzieckiem na terenie obiektu sportowo-rekreacyjnego, nie jest gościem/klientem/pacjentem jednego z Obiektów PT S.A., wówczas:
 - w przypadku grupy zorganizowanej należy poinformować w miarę możliwości przy rezerwacji jeżeli taka wystąpi o obowiązkowo posiadania niezbędnych oświadczeń od rodziców dotyczy Patrz Załącznik nr 4a bądź opiekunów prawnych, stosownego upoważnienia go do opieki nad dzieckiem.
 - w przypadku krótkich pobytów w obiekcie sportowo-rekreacyjnym nie ma konieczności weryfikacji tożsamości dziecka.

ROZDZIAŁ II. PROCEDURA W PRZYPADKU OKOLICZNOŚCI WSKAZUJĄCYCH NA KRZYWDZENIE DZIECKA PRZEZ RODZICA/OPIEKUNA PRAWNEGO, OBCĄ OSOBĘ DOROSŁĄ (NIEZNANĄ LUB PRACOWNIKA OBIEKTÓW PT S.A.) LUB INNE DZIECKO/MAŁOLETNI (RÓWIEŚNIK)

Uzasadnione podejrzenie krzywdzenia dziecka występuje wtedy, gdy:

- a) dziecko ujawniło pracownikowi Obiektu PT S.A. fakt krzywdzenia,
 - b) pracownik zaobserwował krzywdzenie,
 - c) dziecko ma na sobie ślady krzywdzenia (np. zadrapania, zasinienia), a zapytane odpowiada niespójnie i/lub chaotycznie lub/i popada w zakłopotanie bądź występują inne okoliczności mogące wskazywać na krzywdzenie np. znalezienie materiałów pornograficznych z udziałem dzieci w pokoju lub innym miejscu osoby dorosłej.
1. Pracownik, który ma uzasadnione podejrzenie, że dziecko przebywające w **Obiekcie PT S.A.** jest lub zostało skrzywdzone, powinien niezwłocznie zawiadomić przełożonego i/lub Kierownictwo obiektów PT S.A., która zawiadamia policję. W przypadku istniejącego zagrożenia bezpieczeństwa dziecka pracownik, który powziął uzasadnione podejrzenie skrzywdzenia dziecka niezwłocznie zawiadamia policję, dzwoniąc pod numer 112 i opisując okoliczności zdarzenia. Niezależnie od powyższego pracownik zawiadamia o zdarzeniu Koordynatora.
 2. Należy dołożyć starań, aby utrudnić lub nawet uniemożliwić dziecku oraz osobie podejrzewanej o krzywdzenie dziecka oddalenie się z obiektu.
 3. W przypadku określonym w Kodeksie postępowania karnego można dokonać obywatelskiego zatrzymania osoby podejrzewanej. W takiej sytuacji, do czasu przybycia policji, osoba zatrzymana pozostaje pod nadzorem pracowników ochrony lub innych pracowników **Obiektu PT S.A.**, którzy mogą dokonać takich czynności bez narażenia

swojego zdrowia lub życia.

4. W każdym przypadku należy zadbać o bezpieczeństwo dziecka. Dziecko, w miarę możliwości powinno przebywać pod opieką pracownika do czasu przyjazdu policji o ile to możliwe, należy podjąć próbę wsparcia dziecka.
5. W przypadku uzasadnionego podejrzenia, że doszło do popełnienia przestępstwa powiązanego z kontaktem dziecka z materiałem biologicznym sprawcy, należy w miarę możliwości nie dopuścić, aby dziecko myło się oraz jadło/piło do czasu przyjazdu policji. Należy wyjaśnić dziecku, dlaczego zastosowano wobec niego takie ograniczenia.
6. Po przejęciu dziecka przez policję należy zabezpieczyć materiał z monitoringu oraz inne istotne dowody (np. dokumenty) dotyczące zdarzenia i przekazać je Koordynatorowi.
7. Po interwencji należy zgłosić zdarzenie Koordynatorowi, który opisuje je w dzienniku zdarzeń lub innym dokumencie przeznaczonym do tego celu.

[PATRZ SCHEMAT INTERWENCJI W OBIEKTACH PT S.A. ZAŁĄCZNIK NR 17](#)

ROZDZIAŁ III: MONITORING I EWALUACJA STANDARDÓW OCHRONY MAŁOLETNI

1. Przedsiębiorca powołuje Koordynatora odpowiedzialnego za Standardy Ochrony Małoletnich stosowane w **Obiektach PT S.A.** i umieszcza jego dane kontaktowe w miejscu łatwo dostępnym dla pracowników Przedsiębiorcy oraz gości **Obiektów PT S.A.**, w tym również dzieci. [Patrz Załącznik nr 11.](#)
2. Przedsiębiorca określa zakres zadań oraz kompetencji Koordynatora w zakresie przygotowania pracowników do stosowania zapisów SOM, zasad przygotowania pracowników do ich stosowania oraz sposobu dokumentowania tych czynności.
3. Koordynator, o którym mowa w punkcie poprzedzającym, raz na dwa lata dokonuje monitoringu i ewaluacji SOM.
4. Monitoring i ewaluacja obejmują weryfikację realizacji Standardów, reagowanie na sygnały naruszenia zasad i procedur oraz zaproponowanie zmian w dokumencie, zwłaszcza pod kątem dostosowania ich do aktualnych potrzeb oraz zgodności z obowiązującymi przepisami.
5. Koordynator przeprowadza wśród pracowników **Obiektów PT S.A.**, raz na 2 lata, ankietę monitorującą poziom realizacji SOM.

Przepisy końcowe

1. Standardy Ochrony Małoletnich wchodzi w życie z dniem 15 sierpnia 2024 r.
2. Standardy Ochrony Małoletnich są udostępnione wszystkim pracownikom poprzez umieszczenie ich na stronie internetowej www.polskietatry.pl/przeglądanie
3. Standardy Ochrony Małoletnich są udostępniane gościom poprzez umieszczenie na stronie internetowej każdego z Obiektów PT S.A.
4. Standardy Ochrony Małoletnich udostępnione są w wersji zrozumiałej i skróconej dla dzieci przebywających w danym Obiekcie PT S.A., w przestrzeni ogólnodostępnej przy recepcji, w miejscu dla nich dostępnym.

Lista załączników:

- ✓ **Załącznik nr 4a.** Wzór upoważnienia do opieki nad dzieckiem.
- ✓ **Załącznik nr 4b.** Wzór zgody na złożenie przez dziecko oświadczenia woli oraz na
- ✓ **Załącznik nr 11.** Wizytówka Koordynatora SOM w Spółce POLSKIE TATRY S.A.
- ✓ **Załącznik nr 17.** Procedura interwencji w przypadku podejrzenia krzywdzenia dziecka przez rodzica/opiekuna prawnego, obcą osobę dorosłą (nieznaną lub pracownika Obiektów PT S.A.) lub inne dziecko/małoletni (rówieśnik).



Infografika dla dzieci przebywających w danym Obiekcie PT S.A.



POMÓŻ MI





POLSKIE TATRY S.A.

UL. DROGA DO BIAŁEGO 7C, 34-500 ZAKOPANE

tel.: +48 18 206 37 30; fax: +48 18 201 57 70; e-mail: zarzad@polskietatry.pl



Załącznik nr 4a. Wzór upoważnienia do opieki nad dzieckiem.

....., dnia

UPOWAŻNIENIE DO OPIEKI NAD DZIECKIEM

Ja zamieszkały/a

..... telefon.....

legitymujący/a się dowodem osobistym (seria i numer)

(imię i nazwisko, adres zamieszkania oraz telefon kontaktowy, dokument tożsamości rodzica/opiekuna prawnego dziecka)

będąc rodzicem / opiekunem prawnym, posiadając prawo do opieki nad

..... zamieszkałego/łą

(imię i nazwisko, adres zamieszkania dziecka)

upoważniam Pana/Paniązamieszkałego/łą.....

.....legitymującego się dowodem osobistym (seria i numer).....

(imię i nazwisko, adres zamieszkania, dokument tożsamości osoby upoważnionej do opieki nad dzieckiem)

do sprawowania opieki, prowadzenia spraw bieżących oraz nagłych związanych z opieką nad wyżej wymienionym dzieckiem w trakcie pobytu w obiekcie

..... w terminie

(pełna nazwa obiektu, miejscowość)

(zakres czasowy pobytu w obiekcie)

Jednocześnie oświadczam, że pomiędzy osobą upoważnioną do sprawowania opieki, a moim dzieckiem występuje stopień pokrewieństwa: rodzina/żaden* (*niepotrzebne skreślić)

Jestem świadomy odpowiedzialności karnej za złożenie fałszywego oświadczenia wynikającej z art. 233 § 6 ustawy z dnia 6 czerwca 1997 r. - kodeks karny.³

.....

(podpis rodzica/opiekuna prawnego)

³ Art. 233 kk (wyciąg) Kto, składając zeznanie mające służyć za dowód w postępowaniu sądowym lub w innym postępowaniu prowadzonym na podstawie ustawy, zeznaje nieprawdę lub zataja prawdę, podlega karze pozbawienia wolności od 6 miesięcy do lat 8. Przepisy stosuje się odpowiednio do osoby, która składa fałszywe oświadczenie, jeżeli przepis ustawy przewiduje możliwość odebrania oświadczenia pod rygorem odpowiedzialności karnej.



POLSKIE TATRY S.A.

UL. DROGA DO BIAŁEGO 7C, 34-500 ZAKOPANE

tel.: +48 18 206 37 30; fax: +48 18 201 57 70; e-mail: zarzad@polskietatry.pl



Załącznik nr 4b. Wzór zgody na złożenie przez dziecko oświadczenia woli oraz na samodzielny pobyt nieletniego w Obiekcie PT S.A.

ZGODA NA ZŁOŻENIE PRZEZ DZIECKO OŚWIADCZENIA WOLI ORAZ NA SAMODZIELNY POBYT NIELETNIEGO W OBIEKTCIE PT S.A.

My niżej podpisani, niniejszym wyrażamy zgodę na złożenie przez nasze niepełnoletnie dziecko (dzieci) oświadczenia woli, mającego na celu wynajęcie pokoju w obiekcie

.....W i wyrażamy zgodę na jego (ich)
(pełna nazwa obiektu PT S.A.) (Miejscowość)

samodzielny pobyt w tym Obiekcie.

Jednocześnie oświadczamy, że przed wyrażeniem przedmiotowej zgody, zapoznaliśmy się z warunkami wynajęcia pokoju hotelowego oraz z Regulaminem Obiektu i nie wnosimy do nich żadnych zastrzeżeń. Akceptujemy fakt, że Obiekt PT S.A. nie jest obowiązany do sprawowania opieki i nadzoru nad naszym dzieckiem (dziećmi). Zobowiązujemy się pokryć wszelkie koszty związane z pobytem naszego dziecka (dzieci) w Obiekcie PT S.A. oraz koszty naprawienia ewentualnych szkód przez nie wyrządzonych.

1. Nazwisko i imię dziecka (dzieci):

.....
.....
.....

2. Nazwiska, imiona, adresy zamieszkania, numery telefonów rodziców/przedstawicieli ustawowych wyrażających zgodę na złożenie przez dziecko oświadczenia woli oraz na samodzielny pobyt nieletniego w Obiekcie PT S.A.:

.....
.....
.....

3. Data pobytu:

.....

* dotyczy dzieci pomiędzy 16. a 18. r.ż.

.....
Podpis rodzica/przedstawiciela ustawowego

.....
Podpis rodzica/przedstawiciela ustawowego



POLSKIE TATRY S.A.

UL. DROGA DO BIAŁEGO 7C, 34-500 ZAKOPANE

tel.: +48 18 206 37 30; fax: +48 18 201 57 70; e-mail: zarzad@polskietatry.pl




Załącznik nr 11. Wizytówka Koordynatora SOM w Spółce POLSKIE TATRY S.A.

Marta Sarzyńska

Koordynator
ds. Standardów Ochrony Małoletnich

 som@polskietatry.pl

 502 037 215

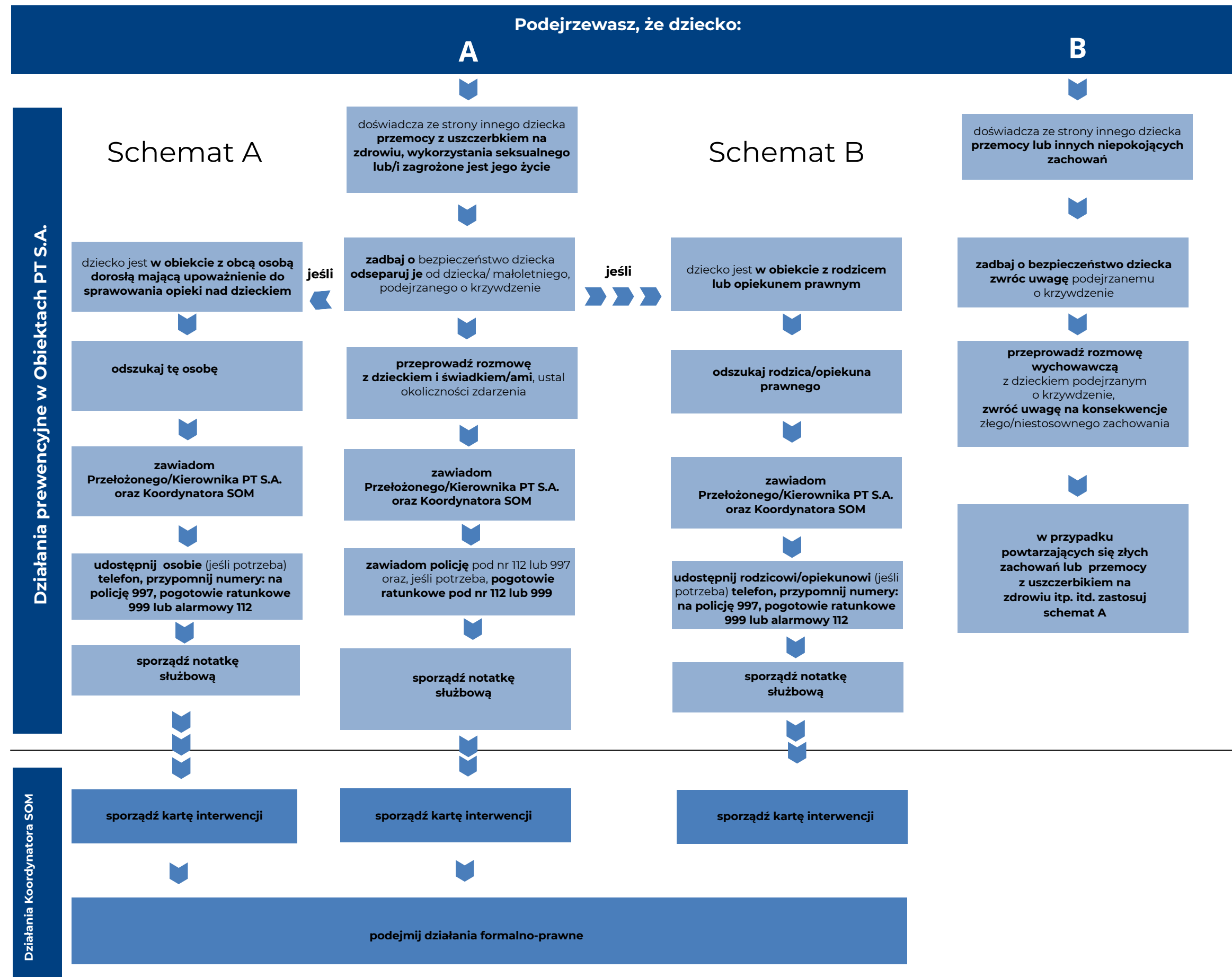
Dni pracy:
Poniedziałek - Piątek

Godziny pracy:
7:30 - 15:30

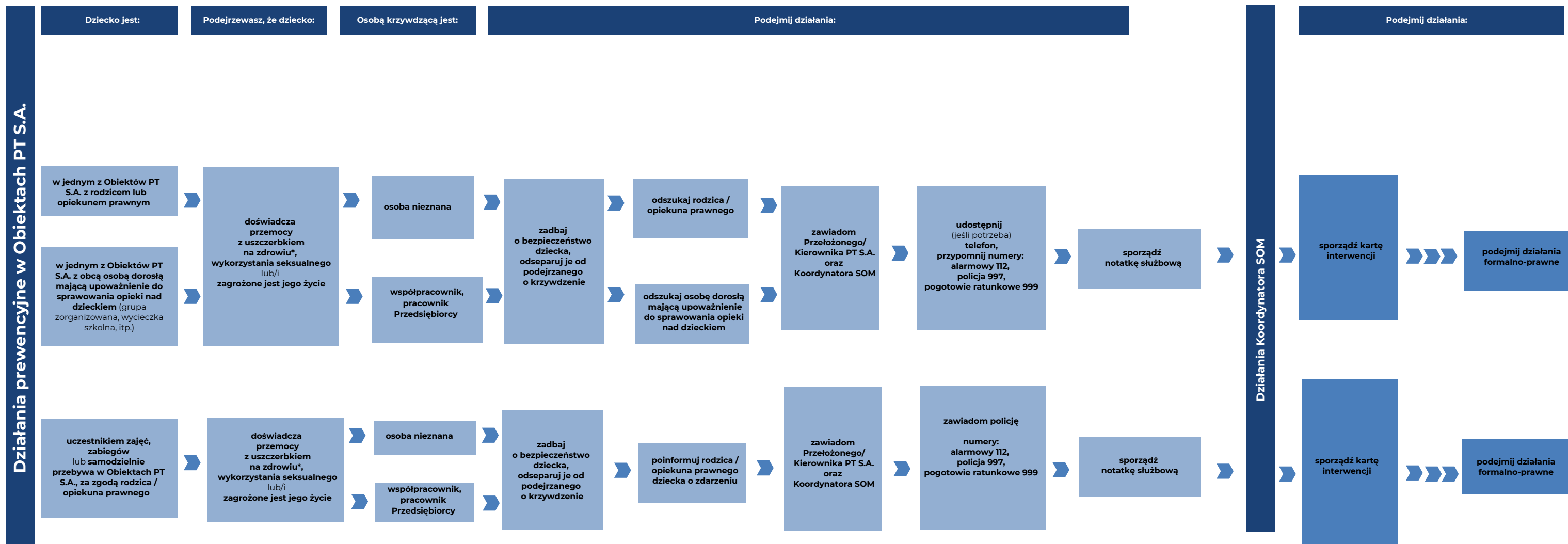


POLSKIE TATRY S.A.
NIP: 736-000-57-18

Procedura interwencji w przypadku podejrzenia krzywdzenia dziecka przez dziecko / małoletniego (rówieśnika) w Obiektach PT S.A.



Procedura interwencji w przypadku podejrzenia krzywdzenia dziecka przez obcą osobę dorosłą (nieznaną lub pracownika Obiektów PT S.A.) w Obiektach PT S.A.



Procedura interwencji w przypadku podejrzenia krzywdzenia dziecka przez rodzica lub opiekuna prawnego w Obiektach PT S.A.

